



WIRELESS TOUCHPAD

EWKB5

INSTALLATION
GUIDE v1.0

EN

FR

IT








DE

EN CONTENTS OF PACK

IT CONTENUTO DELLA CONFEZIONE

FR CONTENU DU PACK

DE INHALT DER PACKUNG

Contents of Pack			Not included
1 x		6 x 	1 x  5,6 kΩ
1 x		4 x 	4 x 
			

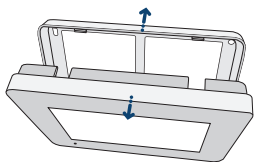
EN **INSTALLATION**

FR **INSTALLATION**

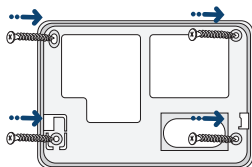
DE **INSTALLATION**

IT **INSTALLAZIONE**

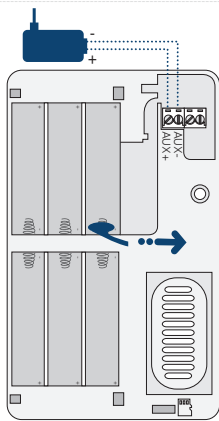




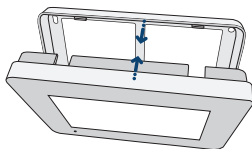
1



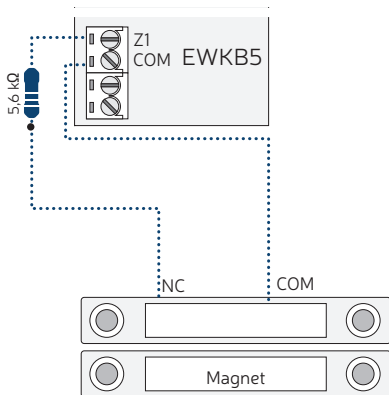
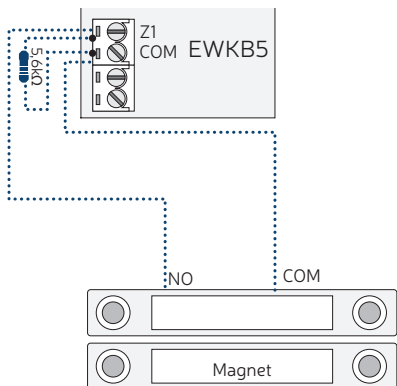
2



3



4



1. GENERAL OPERATIONAL DESCRIPTION

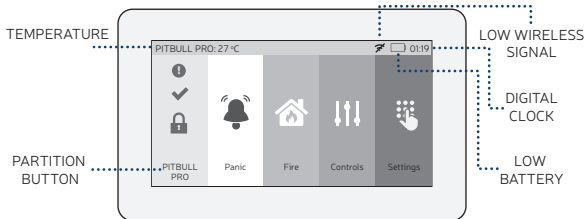
DEVICE FEATURES:

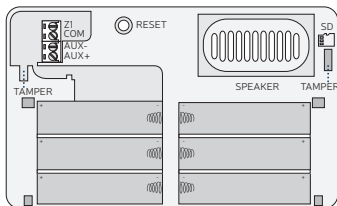
- Arming and disarming
- Violated zone bypass and bypassed zone activation
- PGM output control
- Customizable user-friendly graphical menu
- Navigation through the menu using the touch screen
- Multilingual voice-guided audio instructions
- Adjustable brightness and volume level
- Battery or externally-powered

EWKB5 has 1 built-in zone terminal, which is by default designed for passive wired digital sensor connection, such as magnetic door contact, and 2 tamper switches for enclosure state supervision in case it is illegally opened or detached from the wall. Regardless if the tamper switch alone is to be used, the zone must be enabled and the resistor of 5,6k Ω nominal must be connected across Z1 and COM connectors (illustrated on page 4). It is possible to connect up to 2 EWKB5 devices to alarm systems. The maximum wireless connection range is 1000m (~3281ft) (in open areas).

MAIN MENU FEATURES:

- Partition button – arms/disarms the system once a valid master/user code is entered; indicates partition status (armed/disarmed), presence of system faults.
- Quick arm button – arms the system by touching and holding this button; master/user code not required (customizable, hidden by default; not shown in picture).
- Fire – instantly causes fire alarm by pressing and holding this button (customizable, hidden by default).
- Panic – instantly causes silent alarm by pressing and holding this button (customizable, hidden by default).
- Controls – opens PGM output menu, thus letting you turn a certain PGM output ON or OFF (customizable, hidden by default).
- Settings – grants access to settings menu once a valid master code is entered.





2. CONFIGURING AND PAIRING WITH THE SYSTEM

For more details on how to configure and pair the device with the system, please visit eldesalarms.com to get the latest alarm system's installation/user manual.



If you are unable to pair the wireless device, please restore the parameters of the wireless device to default and try again (see **5. RESTORING DEFAULT PARAMETERS & UPDATING FIRMWARE** for more details.)

3. EWKB5 ZONES AND TAMPERS

Upon successful EWKB5 connection process, the alarm system adds 1 Instant-type wireless zone, 1 Fire-type virtual zone and 1 Panic/Silent-type virtual zone. The wireless zone can be used for passive wired sensor connection, such as magnetic door contact intended to be installed at the designated entry/exit doors. The virtual zones represent the main menu buttons.

In case of tamper violation, the alarm is caused regardless of the system being armed or disarmed. There are 2 ways to determine tamper violation on EWKB5:

- **By tamper switch.** EWKB5 comes equipped with 2 built-in tamper switches intended for enclosure supervision:
 - one located on the front side of the PCB supervising the front cover in case it is illegally opened.
 - the other one located on back of the PCB supervising the back side of the enclosure in case the EWKB5 is illegally detached from the wall.
- **By wireless connection loss.** The wireless connection loss between EWKB5 and ELDES alarm system leads to alarm. The system identifies this event as a tamper violation and sends alarm by SMS text message and phone call to the user, by default. The SMS text message contains the wireless device model, wireless ID code and tamper name. The user will also be notified by SMS text message as soon as the wireless signal is restored.



It is mandatory to connect the resistor of 5,6k Ω nominal included in the product pack, otherwise the zone state will remain in permanent alarm condition. If you don't wish to connect the resistor and don't intend to use the zone, please disable the zone using ELDES configuration software or any other configuration method supported by ELDES alarm system.

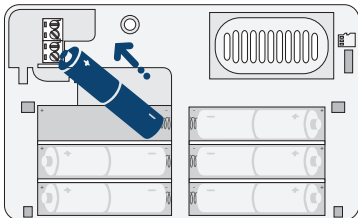
4. BATTERY



EWKB5 does NOT feature a built-in battery charging unit, therefore only 1,5V Lithium AA type (non-rechargeable) batteries can be used. The batteries are used only in case of a main power failure!

BATTERY REPLACEMENT

1. Activate Service mode by accessing the settings menu (Master code required) or using alternative methods, such as SMS text message.
2. Open EWKB5 enclosure.
3. Remove the old batteries from the battery slots.
4. Insert the new batteries based on the battery slot positive/negative terminals indicated on the battery slots of EWKB5.



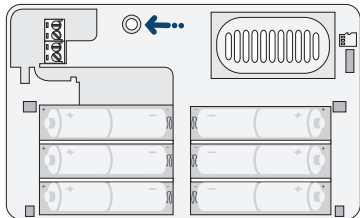
- Only 1,5V Lithium AA type FR6 (IEC) / 15LF (ANSI/NEDA) batteries can be used. Install only new, high quality and unexpired batteries. Do not mix the old batteries with the new ones.
- All batteries must be removed if the device is not in use.
- In order to avoid fire or explosion hazards, the system must be used only with approved battery. Special care must be taken when connecting positive and negative battery terminals. Dispose old batteries only into special collection sites. Do not charge, disassemble, heat or incinerate old batteries.
- The battery status can be monitored in real-time on EWKB5 screen or by using ELDES configuration software.
- The system sends an SMS text message to the listed user phone number as soon as the battery level runs below 5%.

5. RESTORING DEFAULT PARAMETERS & UPDATING FIRMWARE

In order to restore default parameters, EWKB5 must be powered on either by the main power supply or by battery power.

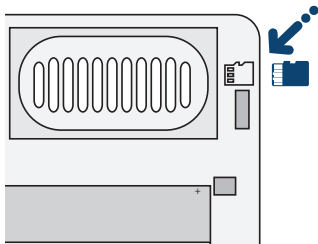
RESTORING DEFAULT PARAMETERS

1. Press and hold the RESET button for 10 sec.
2. Watch the red indicator flash several times.
3. Release the RESET button.
4. Parameters restored to default values.



UPDATING FIRMWARE

1. Power up EWKB5.
2. Transfer the firmware .bin file from your computer to the microSD card, while creating a new folder "firmware" beforehand (the ultimate file path should be: SD --> Firmware--> .bin file).
3. Insert the microSD card into the card slot of EWKB5.
4. Watch the on-screen progress and wait until it is complete.
5. Firmware updated.



6. TECHNICAL SPECIFICATIONS

Compatible with:

- ESIM384 v01.01.00 and up.
- PITBULL ALARM PRO v01.00.17 and up.

Supply voltage	8-15V == 400mA max
Supported batteries	1,5V Lithium AA type FR6 (IEC) / 15LF (ANSI/NEDA)
Number of batteries	6
Battery operation time	~14 months*
Display	4.3in; 480x272 true-colour touch screen
Wireless band	ISM868/ISM915
Range of operating temperatures	0...+50°C (+32... +122°F)
Humidity	0-80% RH @ 0... +40°C (0-80% RH @ +32... +104°F) (non-condensing)
Dimensions	138x96x22 mm (5.43x3.78x0.87in)
Wireless communication range	Up to 1000m (~3281ft) in open areas
Compatible with alarm systems	ELDES Wireless

* This operating time may vary in difference conditions.

TERMS OF USE

The following terms and conditions govern use of the EWKB5 device and contains important information on limitations regarding the product's use and function, as well as information on the limitations of the manufacturer's liability. Please carefully read these terms and conditions. For more information on your product, please visit eldesalarms.com

TECHNICAL SUPPORT

In order to ensure continuous and proper operation of the EWKB5 device and uninterrupted service, it is the responsibility of the User to make sure that: (i) the product is properly installed, and (ii) there is constant electrical supply (low battery must be replaced in time).

If you experience difficulty during the installation or subsequent use of the system, you may contact "ELDES, UAB" distributor or dealer in your country/region. For more information see eldesalarms.com

SAFETY INSTRUCTIONS

Please read and follow these safety guidelines in order to maintain safety of operators and people around:



- DO NOT use the device where it can cause potential danger and interfere with other devices – such as medical devices.
- DO NOT use the device in hazardous environment.
- DO NOT expose the device to high humidity, chemical environment or mechanical impact.
- DO NOT attempt to repair the device yourself – any repairs must be carried out by fully qualified personnel only.
- EWKB5 can be powered by 6 batteries of 1,5V Lithium AA type FR6 (IEC) / 15LF (ANSI/NEDA). When inserting the batteries into the battery slots, mind the polarity terminals!
- EWKB5 can be powered by a 8-15V == 400mA DC power supply unit. Please use the power supply that meets the EN 60950-1 standard. Any additional device you connect to the system, such as a computer, must also be powered by an EN 60950-1 approved supply. When connecting the power supply, mind the polarity terminals. DO NOT switch the polarity terminals places. The main circuit should be protected by short circuit or over-current protection.
- To switch the device off, remove all batteries (if any), power down any linked device that EWKB5 is powered from or unplug the external electric power supply. A blown fuse cannot be replaced by the user. The replacement fuse has to be of the kind indicated by the manufacturer (fuse F1 model – MINISMDCO50F 0.5A).
- The device is not meant for outdoor use, i.e. you should use it inside a building. Protect the device against cold, heat and keep away from direct sunlight while in storage or operation.

WARRANTY PROCEDURES

To obtain warranty service, you may return a defective system to your original point of purchase, or the authorized “ELDES, UAB” dealer or the distributor from which you purchased the ELDES product. In order to request warranty service, the purchaser is required to provide proof of purchase.

MANUFACTURER WARRANTY

“ELDES, UAB” warrants this system only to the original purchaser and only in case of defective workmanship and materials under normal use of the system for a period of twenty four (24) months from the date of shipment by the “ELDES, UAB” (Warranty Period). Warranty obligations do not cover expandable materials (power elements and/or batteries), holders and enclosures. The warranty remains valid only if the system is used as intended, following all guidelines outlined in this manual and in accordance with the operating conditions specified. The warranty is void if the system has been exposed to mechanical impact, chemicals, high humidity, fluids, corrosive and hazardous environments or force majeure factors. If a hardware defect arises and a valid claim is received within the Warranty Period, at its own discretion, “ELDES, UAB” will either (a)

repair a hardware defect at no charge, using new or refurbished replacement parts, or (b) exchange the product with a product that is new or which has been manufactured from new or serviceable used parts and is at least functionally equivalent to the original product, or (c) refund the purchase price of the product.

LIMITED LIABILITY

The buyer must agree that the system will reduce the risk theft, burglary or other dangers but does not provide guarantee against such events. "ELDES, UAB" will not assume any responsibility regarding personal or property, or revenue loss while using the system. "ELDES, UAB" shall also assume no liability due to direct or indirect damage or loss, as well as unreceived income when using the system, including cases, when the damages arise due to the above mentioned risks, when due to breakdown or malfunction the user is not informed in a timely manner about a risk which has arisen. In any case, the liability of "ELDES, UAB", as much as it is allowed by the laws in force, shall not exceed the price of acquisition of the product.

CONSUMER PROTECTION LAWS

FOR CONSUMERS WHO ARE COVERED BY CONSUMER PROTECTION LAWS OR REGULATIONS IN THEIR COUNTRY OF PURCHASE OR, IF DIFFERENT, THEIR COUNTRY OF RESIDENCE, **THE BENEFITS CONFERRED BY THIS WARRANTY ARE IN ADDITION TO ALL RIGHTS AND REMEDIES CONVEYED BY SUCH CONSUMER PROTECTION LAWS AND REGULATIONS.** This warranty grants upon you specific legal rights, and you may also have other rights that vary by country, state or province.

DISPOSAL AND RECYCLING INFORMATION



The WEEE (Waste Electrical and Electronic Equipment) symbol on this product (see left) means it must not be disposed of in household waste. To prevent possible harm to human health and/or the environment, you must dispose of this product in an approved and environmentally safe recycling facility. For further information contact your system supplier, or your local waste authority.

Copyright © "ELDES, UAB", 2017. All rights reserved.

It is strictly forbidden to copy and distribute the information contained in this document or to pass thereof to a third party without an a priori written authorization obtained from "ELDES, UAB". "ELDES, UAB" reserves the right to update or modify this document and/or related products without an a priori warning. "ELDES, UAB" hereby declares that ELDES wireless touchpad EWKB5 is in compliance with the essential requirements and other relevant provisions of the Directive 1999/5/EC. The declaration of conformity is available at eldesalarms.com.



1. DESCRIPTION OPÉRATIONNELLE GÉNÉRALE

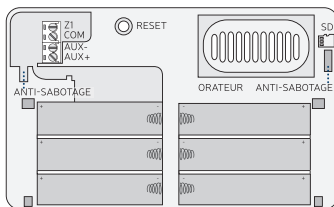
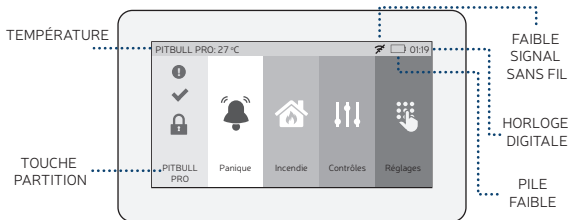
CARACTÉRISTIQUES DE L'APPAREIL:

- Armement et désarmement du système
- Contournement de la zone violée et activation des zones d'écran tactile contournées
- Contrôle des sorties PGM
- Menu graphique convivial et personnalisable
- Navigation à travers les menus à l'aide de l'écran tactile
- Instructions audio guidées par une de voix multilingues
- Luminosité et niveau de volume réglables
- Batterie ou alimentation externe

EWKB5 est équipé d'un terminal de zone, qui est par défaut conçu pour la connexion des détecteurs de mouvement numérique filaire passif, tel que le contact magnétique de la porte, et 2 interrupteurs de sabotage pour la supervision de l'état de boîtier dans le cas où il est illégalement ouvert ou détaché du mur. Malgré le fait que seul l'interrupteur de sabotage doit être utilisé, la zone doit être activée et la résistance nominale de 5,6k Ω doit être connectée sur les connecteurs Z1 et COM (illustré à la page 4). Il est possible de connecter jusqu'à 2 claviers EWKB5 sur des systèmes d'alarme. La portée de connexion sans fil maximale est de 1000m (dans les zones ouvertes).

CARACTÉRISTIQUES DU MENU PRINCIPAL:

- Touche partition - arme / désarme le système une fois qu'un code Maître / utilisateur principal valide est entré; indique l'état de la partition (armé / désarmé), la présence de défauts du système.
- Armement rapide – arme le système lorsque vous appuyez longuement sur cette touche; le code Maître / utilisateur n'est pas requis (personnalisable, masqué par défaut, non montrée dans l'illustration).
- Incendie – déclenche instantanément une alarme incendie lorsque vous appuyez longuement sur cette touche (personnalisable, masqué par défaut).
- Panique - déclenche instantanément une alarme silencieuse lorsque vous appuyez longuement sur cette touche (personnalisable, masqué par défaut).
- Contrôles - ouvre le menu de sortie PGM, ce qui vous permet d'activer ou de désactiver une certaine sortie PGM (personnalisable, masqué par défaut).
- Réglages - permet d'accéder au menu des paramètres une fois qu'un code Maître valide est entré.



2. CONFIGURATION ET ENRÔLEMENT SUR LE SYSTÈME

Pour plus d'information sur la façon de configurer et d'utiliser l'appareil avec le système, visitez le site eldesalarms.com afin d'obtenir le dernier manuel d'installation / d'utilisateur du système d'alarme.



S'il est impossible d'enrôler EWKB5, veuillez restaurer les paramètres par défaut et réessayer (voir 5. **RESTAURATION DES PARAMÈTRES PAR DÉFAUT ET MISE À JOUR DE MICROLOGICIEL**)

3. ZONES ET DISPOSITIFS ANTI-SABOTAGE EWKB5

Lors d'une connexion EWKB5 réussie, le système d'alarme ajoute 1 zone sans fil à déclenchement instantanée, 1 zone virtuelle d'Incendie et 1 zone virtuelle de Panique / Silence. La zone sans fil peut être utilisée pour la connexion d'un détecteur filaire de mouvement passifs, par exemple le contact magnétique du mouvement de la porte destiné à être installé sur les portes d'entrée / sortie désignées. Les zones virtuelles représentent les touches de menu principal. Si le dispositif anti-sabotage est violé, l'alarme est causée, et cela, que le système soit armé ou désarmé. Une détection sabotage peut être effectuée de deux façons sur EWKB5:

- **Par interrupteur sabotage.** EWKB5 est équipé de deux interrupteurs anti-sabotages

pour la supervision du boîtier:

- Sur la face avant de la carte imprimée pour la supervision de l'ouverture du boîtier.
 - Sur l'arrière de la carte imprimée pour la détection du décrochage du boîtier de son support mural.
- **Par perte de connexion radio.** Une perte de communication radio entre EWKB5 et le système d'alarme ELDES conduit à une alarme. Le système identifie cet événement comme une violation du dispositif anti-sabotage et envoie une alerte par SMS et appel vocal à l'utilisateur (par défaut). Le SMS contient le modèle de l'appareil radio, le code ID radio et le nom du dispositif anti-sabotage. L'utilisateur sera aussi informé par SMS lorsque le signal radio est restauré



Il est obligatoire de connecter la résistance nominale 5,6kΩ fournie dans le pack du produit, autrement, l'état de la zone va rester en alerte en permanence. Si l'utilisation de la zone et la connexion de la résistance n'est pas nécessaire, désactiver la zone en utilisant le logiciel de configuration Eldes ou n'importe quelle autre méthode de configuration supportée par les systèmes d'alarme ELDES.

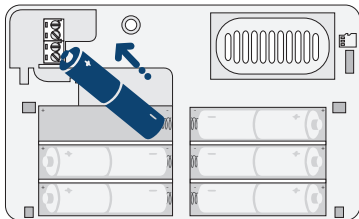
4. PILES



Le clavier EWKB5 NE DISPOSE PAS d'un chargeur de batterie intégré, donc seulement les piles 1,5V lithium de type AA (non rechargeables) peuvent être utilisées. Les piles sont utilisées uniquement en cas de perte d'alimentation principale !

CHANGEMENT DE PILES

1. Activez le mode Services en accédant au menu des paramètres (code Maître requis) ou en utilisant d'autres méthodes, comme l'envoi d'un SMS.
2. Ouvrir le boîtier EWKB5.
3. Retirer les piles usagées de leurs emplacements.
4. Insérer les nouvelles piles en respectant les terminaux positif/négatifs indiqués sur les emplacements de piles de EWKB5..





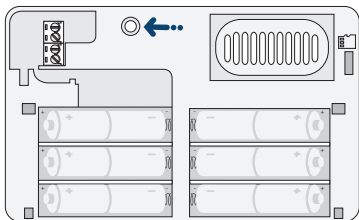
- Seulement les batteries Lithium 1,5V AA FR6(IEC) / 15LF (ANSI/NEDA) peuvent être utilisés. N'installer que des piles de bonne qualité, neuves et non périmées. Ne pas assortir batteries usagés avec batteries neuve.
- Les batteries doivent être retirés si l'appareil n'est pas utilisé.
- Pour éviter les risques d'incendie ou d'explosion, le système doit être utilisé avec des batteries appropriés. Faire attention aux polarités positive et négative lors de l'ajout des batteries. Jeter les piles usager dans des lieux de collectes adaptés. Ne pas recharger, désassembler, chauffer ou brûler les batteries usagées.
- Le statut des piles peut être surveillé en temps réel en utilisant le logiciel de configuration Eldes.
- Le système envoi un SMS aux utilisateurs répertoriés dès que le niveau de batteries passe en dessous de 5%.

5. RESTAURATION DES PARAMÈTRES PAR DÉFAUT ET MISE À JOUR DE MICROLOGICIEL

Afin de restaurer les paramètres par défaut, EWKB5 doit être alimenté soit par l'alimentation principale, soit par l'alimentation des piles.

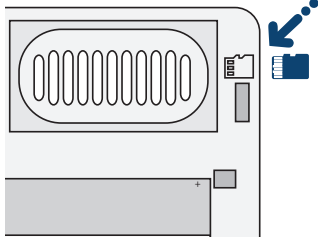
RESTAURER LES PARAMÈTRES PAR DÉFAUT

1. Presser et maintenir enfoncé le bouton RESET pendant 10 secondes.
2. Vérifiez que l'indicateur clignote rouge plusieurs fois.
3. Relâcher le bouton RESET.
4. Les paramètres sont remis par défaut.



MISE À JOUR DE MICROLOGICIEL

1. Mettez sous tension EWKB5.
2. Transférez le fichier firmware.bin de votre ordinateur sur la carte Micro SD, vous devez au préalable créer un nouveau dossier « firmware » (le chemin de destination de dossier devraient être : SD --> FIRMWARE --> .bin file).
3. Insérez la carte micro SD dans la fente d'EWKB5.
4. Suivez l'affichage du processus de mise à jour sur l'écran, attendez la fin du processus.
5. Micrologiciel est mis à jour.



6. CARACTÉRISTIQUES TECHNIQUES

Compatible avec:

- ESIM384 v01.01.00 et plus.
- PITBULL ALARM PRO v01.00.17 et plus.

Alimentation	8-15V == 400mA max.
Type de piles	Lithium 1,5V AA FR6(IEC) / 15LF (ANSI/NEDA)
Nombre de piles	6
Durée de fonctionnement des piles	~14 mois*
Écran	4.3in; 480x272 écran tactile couleur
Bandes radio	ISM868/ISM915
Températures de fonctionnement	0...+50°C
Humidité	0-80% RH @ 0... +40°C (non-condensant)
Dimensions	138x96x22mm
Portée de la communication radio	Jusqu'à 1000m sans obstacles
Compatible avec les systèmes d'alarme	ELDES radio

* La durée de fonctionnement peut varier selon différentes conditions.

CONDITIONS D'UTILISATION

Les termes et conditions suivantes pour l'utilisation de l'appareil EWKB5 contiennent des informations importantes sur les limites de l'utilisation et des fonctions du produit et sur la responsabilité du fabricant. Lire ses termes et conditions avec attention. Pour plus d'information sur le produit, visiter eldesalarms.com

SUPPORT TECHNIQUE

Pour assurer un fonctionnement correct et continue de l'appareil EWKB5 et un service ininterrompu, il est de la responsabilité de l'utilisateur de s'assurer que: (I) le produit est proprement installé, et (II) qu'il y est une alimentation électrique constante (les piles faibles doivent être remplacées à temps).

Si des difficultés sont rencontrés lors de l'installation ou de l'utilisation du système, contacter le distributeur ou le revendeur des produits "ELDES, UAB" de votre pays/région. Pour plus d'informations, voir www.eldesalarms.com

INSTRUCTIONS DE SÉCURITÉ

Lire et suivre ces quelques lignes directrices de sécurité pour préserver la sécurité des opérateurs et des utilisateurs:



- NE PAS utiliser l'appareil là où il peut causer de danger et interférer avec d'autres appareils (comme les appareils médicaux).
- NE PAS utiliser l'appareil dans un environnement dangereux.
- NE PAS exposer l'appareil à un environnement très humide, chimique ou aux impacts mécaniques.
- NE PAS tenter de réparer l'appareil soi-même (toute opération de maintenance doit être effectuée par un personnel qualifié).
- EWKB5 peut être alimenté par 6 piles 1,5V Lithium AA type FR6 (IEC) / 15LF (ANSI/NEDA). Lors de l'insertion des piles dans leur emplacement, faire attention aux terminaux de polarité!
- Veiller à utiliser une unité d'alimentation 8-15 == 400mA DC qui rencontre les standards EN 60950-1. Tout appareil additionnel connecté à la passerelle, comme un ordinateur, doit aussi être alimenté par une alimentation approuvée EN 60950-1. Lors de la connexion de l'alimentation à l'appareil, faire attention aux polarités. NE PAS échanger la place des terminaux de polarité. Le circuit principal doit être protégé par une protection contre les courts-circuits ou le surintensité.
- Pour éteindre l'appareil, retirer les piles. Un fusible grillé ne peut pas être remplacé par l'utilisateur. Le fusible de remplacement doit être du même type que celui indiqué par le fabricant (modèle de fusible F1 – MINISMDC050F 0,5A).



- L'appareil n'est pas prévu pour une utilisation extérieure, il doit être utilisé dans un bâtiment. Protéger l'appareil du froid, de la chaleur et le garder en dehors des rayons de soleil direct qu'il soit en fonctionnement ou entreposé.

PROCÉDURES DE GARANTIE

Les services sous garantie ou après expiration de la garantie doivent être obtenus en contactant le distributeur, l'intégrateur, le revendeur, le site marchand ou l'installateur où le client a acquis son produit. Lors d'une requête de service, la preuve d'achat et le numéro de série de l'appareil doit être fourni. Le retour des appareils défectueux doit suivre e même trajet que lors de l'acquisition à l'envers . Le client doit alors emballer le produit de façon approprié pour éviter aux produits retournés d'être endommagés pendant le transport.

GARANTIE FABRICANT

"ELDES, UAB" fourni une garantie limité pour ses produits seulement aux personnes ou aux entités qui ont directement acquis les produits auprès de "ELDES, UAB" ou à un de ses distributeurs ou revendeur autorisés. La garantie est applicable seulement en cas de défaut matériel ou de fabrication sur une période de 24 mois après la date d'envoi de la commande par "ELDES, UAB" (Période de garantie). Les obligations de garantie ne couvrent pas les matériaux d'extension (alimentation, piles ...), les supports et les boîtiers. La garantie reste valide seulement si le système est utilisé comme prévu, en ayant suivi toutes les lignes directrices fournies dans ce manuel et en accord avec les conditions de fonctionnement spécifiées . La garantie est nulle si le système a été exposé à des impacts mécaniques, chimiques, une forte humidité, des fluides, un environnement corrosif ou dangereux ou en cas de force majeure.

Si une partie du hardware est défectueuse et qu'une plainte valide est reçu dans la période de garantie, "ELDES, UAB" va (a) réparer le hardware défectueux à ses propres frais en remplaçant les parties défectueuses ou (b) en échangeant le produit avec un nouveau au moins équivalant au produit original ou (c) rembourser le prix d'acquisition du produit.

RESPONSABILITÉ LIMITÉ

L'acheteur doit comprendre que le système va réduire le risque de vol, d'intrusion ou d'autres dangers mais en aucun cas ne fourni une garantie contre de tels événements. "ELDES, UAB" n'assume aucune responsabilité concernant la perte de propriété ou de revenus lors de l'utilisation du système. La responsabilité de "ELDES, UAB" se limite à la valeur du produit acheté et "ELDES, UAB" n'est aucunement responsable de la qualité des services fournies par les entreprises tierces comme celui fournie par l'opérateur téléphonique.

LOIS DE PROTECTION DU CONSOMMATEUR

POUR LES CONSOMMATEURS QUI SONT COUVERT PAR LES LOIS DE PROTECTION DU CONSOMMATEUR OU PAR LES RÉGULATIONS DE LEUR PAYS, **LES BÉNÉFICES CONFÉRÉS PAR CETTE GARANTIE SONT EN ADDITION À TOUS LES DROITS**

ET RECOURS DE TELLES LOIS ET RÉGULATIONS POUR LA PROTECTION DU CONSOMMATEUR. Cette garantie vous permet d'accéder aux droits légaux spécifiques, et il est possible que d'autres droits viennent en addition selon le pays, l'état ou la province de l'acheteur.

INFORMATION DE RAMASSAGE ET DE RECYCLAGE



Le symbole WEEE (Waste Electrical and Electronic Equipment) sur ce produit (voir sur la gauche) signifie qu'il ne doit pas être jeté avec les ordures ménagères. Pour prévenir la détérioration de la santé d'un homme / ou de l'environnement, vous devez jeter ce produit dans un environnement sûr et approuvé. Pour plus d'information sur comment jeter ce produit correctement, contactez les autorités locale responsable du tri des déchets.

Copyright © "ELDES UAB", 2017. Tous droits réservés

La copie et la distribution de ce document ou le prêt à un tiers sans autorisation écrite de la société "ELDES UAB" est strictement interdit. "ELDES UAB" se réserve le droit de mettre à jour ou de modifier ce document et/ou ceux des autres produits associés au système sans avoir à prévenir l'utilisateur. Par la présente, "ELDES UAB" déclare que le clavier radio EWKB5 est en accord avec les exigences et autres provisions de la directive 1999/5/EC. La déclaration de conformité peut être consultée sur eldesalarms.com



1. DESCRIZIONE GENERALE DELLE FUNZIONI

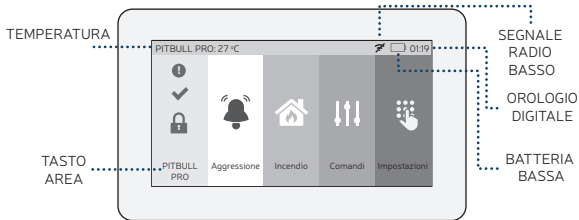
CARATTERISTICHE DEL DISPOSITIVO:

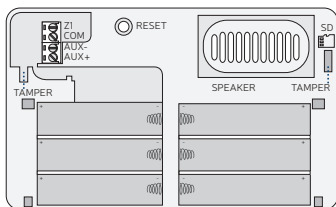
- Inserimento e disinserimento
- Esclusione zone aperte e inclusione zone escluse
- Controllo uscita PGM
- Menu grafico personalizzabile di facile uso
- Navigazione attraverso il menu usando il touch-screen
- Istruzioni audio a guida vocale multilingue
- Luminosità e livello del volume regolabili
- Funzionamento a batteria o alimentazione esterna

La tastiera EWKB5 ha 2 morsetti integrati, progettati per la connessione cablata di un sensore digitale, come un contatto magnetico porta entrata/uscita, e 2 morsetti per un contatto antimanomissione nel caso in cui l'involucro venisse aperto illegalmente o staccato dalla parete. Indipendentemente dal contatto antimanomissione, la zona deve essere abilitata e una resistenza da 5,6K Ω nominali deve essere collegata attraverso i morsetti Z1 e COM (illustrati a pagina 4). È possibile collegare fino a 2 tastiere EWKB5 al sistema d'allarme. La portata massima del collegamento senza fili è di 1000m (in aree aperte).

CARATTERISTICHE DEL MENU PRINCIPALE:

- Tasto area – inserisce/disinserisce il sistema quando è stato inserito un codice master/utente valido; indica lo stato dell'area (inserita/disinserita), la presenza di guasti del sistema.
- Tasto inserimento rapido – inserisce il sistema premendo e tenendo premuto questo tasto; non è richiesto alcun codice master/utente (personalizzabile, nascosto per impostazione predefinita; non raffigurato nell'immagine).
- Incendio – provoca immediatamente l'allarme Incendio premendo e tenendo premuto questo tasto (personalizzabile, nascosto per impostazione predefinita).
- Aggressione – provoca immediatamente un allarme silenzioso premendo e tenendo premuto questo tasto (personalizzabile, nascosto per impostazione predefinita).
- Comandi – apre il menu dell'uscita PGM, consentendo così di attivare o disattivare una certa uscita PGM (personalizzabile, nascosto per impostazione predefinita).
- Impostazioni – consente l'accesso al menu impostazioni dopo aver inserito un codice master valido.





2. CONFIGURAZIONE E PROGRAMMAZIONE CON IL SISTEMA

Per maggiori dettagli su come configurare e programmare il dispositivo al sistema, visitare **eldesalarms.com** per ottenere il manuale più recente di installazione e utilizzo del sistema d'allarme.



Se non si riesce ad programmare il dispositivo senza fili, ripristinare i parametri del dispositivo senza fili ai valori predefiniti e riprovare (Vedi **5. RIPRISTINO DEI PARAMETRI PREDEFINITI E AGGIORNAMENTO DEL FIRMWARE** per maggiori dettagli.)

3. ZONE E MANOMISSIONI EWKB5

Dopo aver portato a termine con successo il processo di programmazione della tastiera EWKB5, il sistema d'allarme aggiunge 1 zona istantanea senza fili, 1 zona virtuale Incendio e 1 zona virtuale Aggressione/Silenziosa. La zona istantanea senza fili può essere utilizzata per la connessione di un sensore cablato passivo, come un contatto magnetico installato alla porta di entrata/uscita. Le zone virtuali rappresentano i tasti del menu principale.

In caso di violazione della manomissione, l'allarme viene rilasciato indipendentemente che il sistema sia inserito o disinserito. Ci sono 2 modi per stabilire la manomissione su EWKB5:

- **Tramite contatto antiapertura.** La tastiera EWKB5 è dotata di 2 contatti antimanomissione integrati destinati alla protezione dell'involucro:
 - uno situato sul lato anteriore del circuito che controlla il coperchio anteriore nel caso in cui esso venga aperto illegalmente.
 - l'altro situato sul retro del circuito che controlla il lato posteriore dell'involucro nel caso in cui esso venga staccato illegalmente dalla parete.
- **Tramite perdita della connessione senza fili.** La perdita della connessione senza fili tra la tastiera EWKB5 e il sistema d'allarme ELDES porta all'allarme. Il sistema identifica questo evento come una violazione della manomissione e invia l'allarme tramite messaggio di testo SMS e chiamata telefonica all'utente, per impostazione predefinita. Il messaggio di testo SMS contiene il modello del dispositivo senza fili, il codice ID senza fili e il nome della manomissione. L'utente riceve inoltre una notifica tramite SMS non appena il segnale senza fili viene ripristinato.



È obbligatorio collegare la resistenza da 5.6K Ω nominali inclusa nella confezione, altrimenti lo stato della zona rimane nella condizione di allarme permanente. Se non si desidera collegare la resistenza e non si intende utilizzare la zona, occorre disabilitare la zona utilizzando il software di configurazione ELDES o qualsiasi altro metodo di configurazione gestito dal sistema d'allarme ELDES.

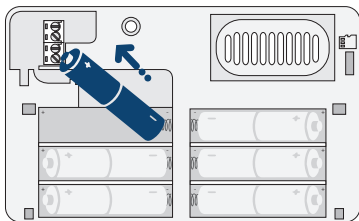
4. BATTERIA



EWKB5 non dispone di una unità integrata di ricarica della batteria, quindi si possono utilizzare solo batterie al litio da 1.5V tipo AA (non ricaricabili). Le batterie sono utilizzate solo in caso di mancanza dell'alimentazione principale!

SOSTITUZIONE DELLA BATTERIA

1. Attivare la modalità Servizio accedendo al menu delle impostazioni (è richiesto il codice master) o usando metodi alternativi, come il messaggio di testo SMS.
2. Aprire l'involucro della tastiera EWKB5.
3. Togliere le batterie vecchie dal porta batteria.
4. Inserire le nuove batterie facendo attenzione ai terminali positivo/negativo del porta batteria indicati sugli alloggiamenti delle batterie di EWKB5.





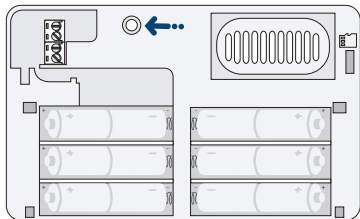
- Si possono utilizzare solo batterie al litio da 1.5V AA tipo FR6 (IEC) / 15LF (ANSI/NEDA). Installare solo batterie nuove, di alta qualità e non vicine alla scadenza. Non mescolare batterie vecchie con nuove.
- Tutte le batterie devono essere rimosse se il dispositivo non è in uso.
- Per evitare pericoli di incendi o di esplosioni, il sistema deve essere utilizzato solo con batterie approvate. Particolare attenzione deve essere presa quando si collegano i terminali positivi e negativi della batteria. Smaltire le batterie vecchie solo negli appositi siti di raccolta. Non ricaricare, smontare, riscaldare o incenerire le batterie vecchie.
- Lo stato della batteria può essere monitorato in tempo reale sullo schermo della tastiera EWKB5 o utilizzando il software di configurazione ELDES.
- Il sistema invia un messaggio di testo SMS al numero telefonico dell'utente elencato non appena il livello della batteria scende sotto il 5%.

5. RIPRISTINO DEI PARAMETRI PREDEFINITI E AGGIORNAMENTO DEL FIRMWARE

Per ripristinare i parametri predefiniti, la tastiera EWKB5 deve essere alimentata dall'alimentatore principale o dalle batterie.

RIPRISTINO DEI PARAMETRI PREDEFINITI

1. Premere e tenere premuto il tasto RESET per 10 secondi.
2. Osservare che l'indicatore rosso lampeggi più volte.
3. Rilasciare il tasto RESET.
4. I parametri sono ripristinati ai valori predefiniti.

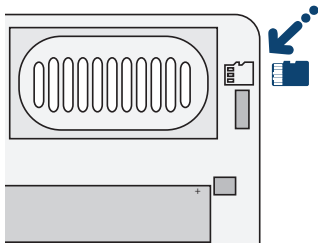


AGGIORNAMENTO DEL FIRMWARE

1. Alimentare la tastiera EWKB5.
2. Trasferire il file firmware .bin dal computer alla microSD card, durante la creazione in

anticipo di una nuova cartella „firmware” (il percorso del file finale dovrebbe essere: SD--> Firmware-->.bin file).

3. Inserire la microSD card nello slot della card di EWKB5.
4. Osservare il progresso sullo schermo e attendere che sia completato.
5. Il firmware è aggiornato.



6. CARATTERISTICHE TECNICHE

Compatibile con:

- ESIM384 v01.01.00 e superiore.
- PITBULL ALARM PRO v01.00.17 e superiore.

Tensione di alimentazione	8-15V == 400mA max
Batterie gestite	1.5V al litio AA tipo FR6 (IEC) / 15LF (ANSI/NEDA)
Numero di batteria	6
Durata di funzionamento delle batterie	~ 14 mesi*
Schermo	4.3"; 480x272 touch screen a colori
Banda di frequenza senza fili	ISM868/ISM915
Temperature di funzionamento	0... +50°C
Umidità	0-80% RH @ 0... +40°C (non condensante)
Dimensioni	138x96x22 mm
Portata della comunicazione senza fili	Fino a m 1000 in aree aperte
Compatibilità con sistemi d'allarme	ELDES senza fili

* Questa durata di funzionamento può variare in condizioni differenti.

CONDIZIONI D'USO

I seguenti termini e condizioni regolano l'uso del dispositivo EWKB5 e contiene importanti informazioni sulle limitazioni relative all'utilizzo e alla funzione del prodotto, come pure informazioni sulle limitazioni della responsabilità del produttore. Si prega di leggere attentamente i presenti termini e condizioni. Per ulteriori informazioni sul prodotto, visitare il sito eldesalarms.com

SUPPORTO TECNICO

Al fine di garantire un funzionamento continuo e corretto del dispositivo EWKB5 e un'assistenza ininterrotta, è responsabilità dell'utente assicurarsi che: (i) il prodotto sia installato correttamente, e (ii) vi sia un'alimentazione elettrica costante (le batterie scariche devono essere sostituite immediatamente).

Se si dovessero riscontrare difficoltà durante l'installazione o il successivo utilizzo del sistema, è possibile contattare il distributore o il rivenditore della propria regione. Per ulteriori informazioni vedere eldesalarms.com

ISTRUZIONI DI SICUREZZA

Si prega di leggere e seguire queste linee guida di sicurezza al fine di mantenere la sicurezza di operatori e persone:



- NON utilizzare il dispositivo dove potrebbe causare un pericolo potenziale e interferire con altri dispositivi, quali i dispositivi elettromedicali.
- NON utilizzare il dispositivo in ambienti pericolosi.
- NON esporre il dispositivo ad umidità elevata, ad ambienti chimici o ad impatti meccanici.
- NON tentare di riparare il dispositivo da soli – le riparazioni devono essere eseguite esclusivamente da personale specializzato.
- La tastiera EWKB5 può essere alimentata da 6 batterie da 1.5V al litio AA tipo FR6 (IEC) / 15LF (ANSI/NEDA). Quando si inseriscono le batterie nel porta batterie, fare attenzione alle polarità!
- La tastiera EWKB5 può essere alimentata da un alimentatore a 8 15Vc.c. == 400mA. Si raccomanda di utilizzare un alimentatore che soddisfa lo standard EN 60950-1. Qualsiasi dispositivo aggiuntivo collegato al sistema, ad esempio un computer, deve essere alimentato da un alimentatore omologato EN 60950-1. Quando si collega l'alimentatore, fare attenzione alle polarità. NON cambiare le posizioni della polarità nei morsetti. Il circuito principale deve essere protetto da cortocircuiti o da sovracorrenti.



- Per spegnere il dispositivo, togliere tutte le batterie (se presenti), spegnere qualsiasi dispositivo collegato da cui la tastiera EWKB5 fosse alimentata o scollegare l'alimentatore elettrico esterno. Un fusibile bruciato non può essere sostituito dall'utente. Il fusibile di ricambio deve essere del tipo indicato dal produttore (fusibile F1 modello – MINISMDC050F 0,5A).
- Il dispositivo non è destinato all'utilizzo in esterno, cioè deve essere utilizzato all'interno di un edificio. Proteggere il dispositivo dalle basse temperature, dal calore e tenerlo lontano dalla luce solare diretta durante lo stoccaggio o il funzionamento.

PROCEDURE DI GARANZIA

Per ottenere il servizio di garanzia, è possibile restituire un sistema difettoso al punto di acquisto originale oppure al rivenditore autorizzato „ELDES, UAB“ o al distributore dal quale è stato acquistato il prodotto ELDES. Per richiedere il servizio di garanzia, l'acquirente è tenuto a fornire la prova di acquisto.

GARANZIA DEL PRODUTTORE

„ELDES, UAB“ garantisce questo sistema solo all'acquirente originale e solo in caso che il difetto riguardi la lavorazione o il materiale in condizioni di utilizzo normale del sistema per un periodo di ventiquattro (24) mesi dalla data di spedizione da parte di „ELDES, UAB“ (periodo di garanzia). La garanzia non copre i materiali soggetti a deterioramento (alimentatori e/o batterie), supporti e involucri. La garanzia rimane valida solo se il sistema viene utilizzato come previsto, seguendo tutte le linee guida indicate nel presente manuale e nelle condizioni di funzionamento specificate. La garanzia è nulla se il sistema è stato sottoposto ad urti meccanici, agenti chimici, umidità elevata, fluidi, ambienti corrosivi e pericolosi o a fattori esterni. Se si verifica un difetto hardware e viene inviata la richiesta entro il periodo di garanzia, la „ELDES, UAB“, a propria discrezione potrà (a) riparare un difetto hardware senza alcun costo, utilizzando parti di ricambio nuove o ricondizionate, oppure (b) sostituire il prodotto con un prodotto nuovo o che è stato prodotto con parti di ricambio nuove o ricondizionate o con un prodotto che è funzionalmente equivalente al prodotto originale, oppure (c) rimborsare il prezzo di acquisto del prodotto stesso.

RESPONSABILITÀ LIMITATA

L'acquirente deve accettare il fatto che il sistema può ridurre il rischio di furto, di furto con scasso o altri eventi pericolosi, ma non fornisce alcuna garanzia contro tali eventi. „ELDES, UAB“ non si assume alcuna responsabilità in materia di persone o di beni, o perdita di guadagno durante l'utilizzo del sistema. „ELDES, UAB“ non si assume alcuna responsabilità in caso di danni o perdite dirette o indirette, così come di mancato guadagno quando si utilizza il sistema, compresi i casi in cui, a causa di guasti o malfunzionamenti, l'utente non è informato in modo tempestivo su un rischio che è sorto. In ogni caso, la responsabilità di „ELDES, UAB“, per quanto è consentito dalle leggi vigenti, non può superare il prezzo di acquisto del prodotto stesso.

LEGGI SULLA TUTELA DEL CONSUMATORE

PER I CONSUMATORI CHE SONO COPERTI DA LEGGI SULLA TUTELA DEI CONSUMATORI O LEGGI NEL LORO PAESE DI ACQUISTO O, SE DIVERSO, IL LORO PAESE DI RESIDENZA, **I BENEFICI CONFERITI DALLA PRESENTE GARANZIA SONO IN AGGIUNTA A TUTTI I DIRITTI E RIMEDI ESPRESSI DA TALI LEGGI E REGOLAMENTI.**

Questa garanzia concede a voi diritti legali specifici, e voi potreste anche avere altri diritti che variano per paese, stato o provincia.

INFORMAZIONI SULLO SMALTIMENTO E IL RICICLAGGIO



Il simbolo WEEE (rifiuti apparecchiature elettriche ed elettroniche) su questo prodotto (vedi a sinistra) significa che non deve essere smaltito nei rifiuti domestici. Per evitare possibili danni alla salute pubblica e/o all'ambiente, è necessario smaltire questo prodotto in impianti di smaltimento approvati ed ecologicamente sicuri. Per ulteriori informazioni contattare il fornitore del sistema o l'autorità locale dei rifiuti.

Copyright © „ELDES, UAB“, 2017. Tutti i diritti riservati.

È severamente vietato copiare e distribuire le informazioni contenute nel presente documento o passarle a terzi senza previa autorizzazione scritta ottenuta da „ELDES, UAB“. „ELDES, UAB“ si riserva il diritto di aggiornare o modificare il presente documento e/o i relativi prodotti senza preavviso. „ELDES, UAB“ dichiara che la tastiera senza fili EWKB5 è conforme ai requisiti essenziali e alle altre disposizioni pertinenti della direttiva 1999/5/EC. La dichiarazione di conformità è disponibile presso eldesalarms.com.



1. GENERELLE FUNKTIONSBESCHREIBUNG

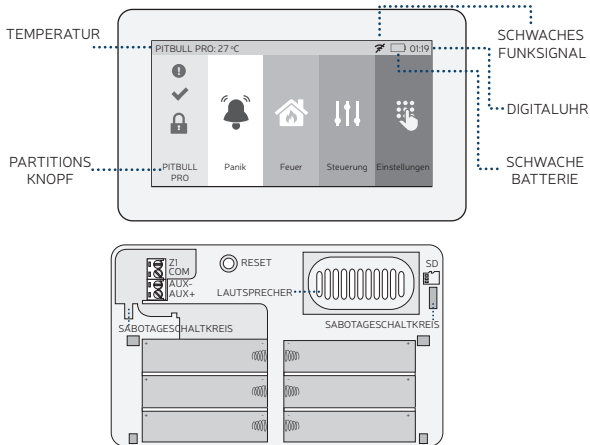
GERÄTEFUNKTIONEN:

- Scharfstellen und Entschärfen
- Umgehen einer verletzten Zone und Aktivierung einer umgangenen Zone
- PGM-Steuerung
- Anpassbare benutzerfreundliche Menüführung
- Touchscreen-Bedienung zum Navigieren durch das Menu
- Multilinguale sprachgeführte Audio-Anleitungen
- Einstellbarer Helligkeits- und Lautstärkegrad
- Betrieb über Batterie oder externe Stromversorgung

EWKB5 hat einen eingebauten Zonenanschluss, standardmäßig ausgelegt für eine passive Verkabelung mit einem Digitalsensor, etwa einem magnetischen Türkontakt, und zwei Sabotagekontakte zur Überwachung des Gehäuse-Status, falls es unbefugt geöffnet oder von der Wand abgenommen wird. Auch wenn nur der Sabotagekontakt verwendet werden soll, muss die Zone aktiviert und der $5,6k\Omega$ (nominal) Widerstand mit den Anschlüssen Z1 und COM verbunden sein (veranschaulicht auf **Seite 4**). Es können bis zu zwei EWKB5 Geräte mit einem Alarmsystem verbunden werden. Der maximale Funkübertragungsbereich beträgt 1000m (freie Luftlinie).

HAUPTMENUFUNKTIONEN:

- Partitions Knopf – stellt das System scharf / entschärft das System, wenn zudem ein gültiger Master-/User-Code eingegeben wird; zeigt den Partitionsstatus (scharf/ entschärft) und mögliche Systemfehler an.
- Schnellscharfstellbutton – wenn man diesen Knopf gedrückt hält, wird das System scharfgestellt; ein Master-/Benutzer-Code wird nicht benötigt (anpassbar, standardmäßig unsichtbar).
- Feuer – wenn man diesen Knopf gedrückt hält, wird sofort Feueralarm ausgelöst (anpassbar, standardmäßig unsichtbar; nicht gezeigt in der Abbildung).
- Panik – wenn man diesen Knopf gedrückt hält, wird sofort stiller Alarm ausgelöst (anpassbar, standardmäßig unsichtbar).
- Steuerung – öffnet das PGM-Ausgangsmenu, worüber Sie einen bestimmten PGM-Ausgang an- oder ausschalten können (anpassbar, standardmäßig unsichtbar).
- Einstellungen – ruft das Einstellungsmenu auf, wenn zudem ein gültiger Master-Code eingegeben wird.



2. KONFIGURIEREN UND PAAREN MIT DEM SYSTEM

Für weitere Details zu der Konfiguration und dem Paaren mit dem System besuchen Sie bitte die Website eldesalarms.com und laden Sie sich die aktuellste Installationsanleitung/Betriebsanleitung herunter.



Wenn Sie das funkferngesteuerte Gerät nicht mit dem System paaren können, setzen Sie die Parameter des Geräts bitte auf die Werkseinstellung zurück und versuchen Sie es erneut (für weitere Details siehe unter **5. PARAMETER AUF WERKSEINSTELLUNG ZURÜCKSETZEN & FIRMWARE AKTUALISIEREN**).

3. EWKB5 ZONE UND SABOTAGE

Nach erfolgreicher Verbindung mit dem EWKB5 fügt das System eine Funkzone vom Typ Sofort, eine virtuelle Zone vom Typ Feuer und eine virtuelle Zone vom Typ Panik/Still hinzu. Die Funkzone kann für die Verbindung mit einem Digitalsensor über eine passive Verkabelung verwendet werden, etwa für einen magnetischen Kontakt an einer Eingangstür/Ausgangstür. Die virtuellen Zonen repräsentieren die Buttons auf dem Touchscreen. Im Falle einer Verletzung eines Sabotageschaltkreises wird Alarm ausgelöst, gleichgültig ob das System scharfgestellt oder entschärft ist. Bei EWKB5 gibt es zwei Arten, die Verletzung eines Sabotageschaltkreises festzustellen:

• **Über den Sabotagekontakt.** Im EWKB5 sind zwei Sabotagekontakte für die Überwachung des Gehäuses eingebaut:

- einer auf der Vorderseite der Leiterplatte - überwacht die Frontabdeckung, falls diese unbefugt geöffnet wird.
- der andere auf der Rückseite der Leiterplatte - überwacht die Gehäuserückseite, falls das Gerät unbefugt von der Wand abgenommen wird.

• **Durch Verlust der Funkverbindung.** Ein Verlust der Funkverbindung zwischen EWKB5 und dem ELDES Alarmsystem löst Alarm aus. Das System erkennt dieses Ereignis als Verletzung eines Sabotageschaltkreises und reagiert standardmäßig mit einer SMS-Textnachricht und einem Anruf an den Benutzer. Die SMS-Textnachricht enthält den Namen des funkferngesteuerten Geräts, die Funk-Identifikations-Nummer und den Namen des Sabotageschaltkreises. Zudem wird der Benutzer per SMS-Textnachricht informiert, wenn die Funkverbindung wiederhergestellt ist.



Es ist zwingend erforderlich, dass der im Produktpaket enthaltene 5,6k Ω (nominal) Widerstand angeschlossen wird, da die Zone sonst in ständigem Alarmzustand verbleibt. Wenn Sie den Widerstand nicht anschließen und die Zone nicht verwenden möchten, deaktivieren Sie die Zone bitte mit Hilfe der ELDES Konfigurierungstool Software oder einer anderen für das ELDES Alarmsystem geeigneten Konfigurationsmethode.

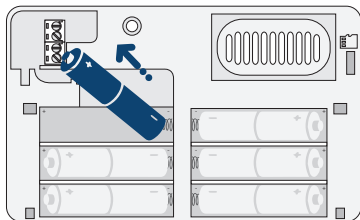
4. BATTERIEN



EWKB5 hat KEINE eingebaute Batterieladeeinheit, weshalb ausschließlich (nicht wiederaufladbare) AA 1,5V Lithium-Batterien verwendet werden können. Die Batterien werden nur im Falle eines Netzausfalls verwendet!

AUSTAUSCHEN DER BATTERIEN

1. Aktivieren Sie den Servicemodus entweder über das Einstellungsmenu (Master-Code benötigt) oder mit einer alternativen Methode, zum Beispiel SMS-Textnachrichten.
2. Öffnen Sie das Gehäuse.
3. Entfernen Sie die alten Batterien aus dem Batteriefach.
4. Legen Sie die neuen Batterien gemäß der auf dem Batteriefach angegebenen Polung ein.





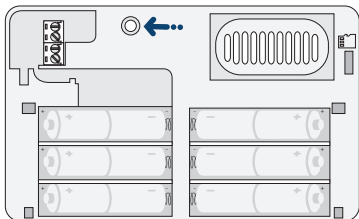
- Es können nur AA 1,5V Lithium-Batterien vom Typ FR6 (IEC) / 15LF (ANSI/NEDA) verwendet werden. Verwenden Sie nur neue, hochwertige und noch nicht abgelaufene Batterien. Vermischen Sie keine alten Batterien mit neuen.
- Wenn das Gerät nicht in Gebrauch ist, müssen alle Batterien entnommen werden.
- Zum Vermeiden von Brand- oder Explosionsgefahren darf das System nur mit den vorschriftsmäßigen Batterien verwendet werden. Beim Einlegen der Batterien achten Sie bitte auf die korrekte Polung. Entsorgen Sie alte Batterien nur an speziellen Sammelstellen. Alte Batterien dürfen nicht wiederaufgeladen, auseinandergenommen, erhitzt oder verbrannt werden.
- Der Batterieładezustand kann in Echtzeit auf dem EWKB5 Bildschirm oder mit der ELDES Konfigurierungstool Software überprüft werden.
- Fällt der Batteriepegel unter 5%, sendet das System eine SMS-Textnachricht an die registrierte Benutzertelefonnummer.

5. PARAMETER AUF WERKSEINSTELLUNG ZURÜCKSETZEN & FIRMWARE AKTUALISIEREN

Um die werkseinstellung wiederherzustellen, muss das EWKB5 gerät entweder über das stromnetz oder batterie betrieben werden.

PARAMETER AUF WERKSEINSTELLUNG ZURÜCKSETZEN

1. Halten Sie den Reset-Button 10 Sekunden lang gedrückt.
2. Die rote Anzeige beginnt zu blinken.
3. Lassen Sie den Reset-Button los.
4. Die Parameter wurden auf Werkseinstellung zurückgesetzt.

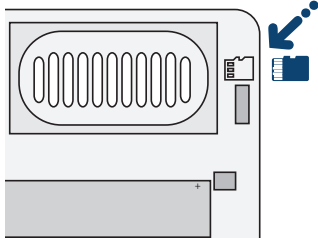


FIRMWARE AKTUALISIEREN

1. Schalten Sie das Gerät ein.
2. Bevor Sie die Firmware .bin Datei vom PC auf die microSD Karte übertragen, erstellen Sie einen neuen Ordner mit dem Namen „Firmware“ auf der SD Karte

(Speicherpfad: SD --> Firmware--> .bin file).

3. Führen Sie die microSD-Karte in den Kartenslot ein.
4. Verfolgen Sie den Aktualisierungsprozess auf der Bildschirmanzeige und warten Sie, bis der Vorgang beendet ist.
5. Die Firmware wurde aktualisiert.



6. TECHNISCHE ANGABEN

Kompatibel mit:

- ESIM384 ab v01.01.00.
- PITBULL ALARM PRO ab v01.00.17.

Versorgungsspannung	8-15V == 400mA max
Batterieart	Typ Lithium 1,5V AA FR6 (IEC) / 15LF (ANSI/NEDA)
Anzahl der Batterien	6
Betriebsdauer der Batterien	~14 Monate*
Bildschirm	4.3in; 480x272 Echtfarben-Touchscreen
Frequenzbereich	ISM868/ISM915
Betriebstemperaturbereich	0...+50°C
Feuchtigkeit	0-80% RH @ 0... +40°C (nichtkondensierend)
Abmessungen	138x96x22 mm (5.43x3.78x0.87in)
Funkreichweite	Bis zu 1000m in Freiflächen
Kompatibilität mit Alarmsystemen	ELDES Funkalarmsysteme

* Die Betriebsdauer kann unter verschiedenen Bedingungen variieren.

NUTZUNGSBEDINGUNGEN

Die folgenden allgemeinen Geschäftsbedingungen regeln die Verwendung des EWKB5-Geräts und enthalten wichtige Informationen zu den Beschränkungen bezüglich Gebrauch und Funktion des Produkts sowie Informationen über die Haftungsbeschränkung des Herstellers. Bitte lesen Sie diese allgemeinen Geschäftsbedingungen sorgfältig. Weitere Informationen zu Ihrem Produkt erhalten Sie unter eldesalarms.com

TECHNISCHER SUPPORT

Um den ununterbrochenen und korrekten Betrieb des EWKB5-Geräts zu gewährleisten, liegt es in der Verantwortung des Nutzers, dass (I) das Gerät richtig installiert und (II) eine ständige Stromversorgung gegeben ist (schwache Batterien müssen rechtzeitig ersetzt werden). Bei Schwierigkeiten mit der Installation oder der anschließenden Verwendung des Systems können Sie den „ELDES, UAB“ Händler oder Zwischenhändler in Ihrem Land/Ihrer Region kontaktieren. Weitere Informationen finden Sie unter eldesalarms.com

SICHERHEITSHINWEISE

Um die Sicherheit der Betreiber und der umgebenden Personen zu wahren, lesen und befolgen Sie bitte diese Sicherheitsrichtlinien:



- Verwenden Sie das Gerät nicht an Orten, wo es mögliche Gefahren auslösen und andere Geräte beeinträchtigen kann - wie zum Beispiel medizinische Geräte.
- Verwenden Sie das Gerät nicht in gefährlichen Umgebungen.
- Setzen Sie das Gerät keiner hohen Luftfeuchtigkeit, chemischen Einflüssen oder mechanischen Einwirkungen aus.
- Versuchen Sie nicht, das Gerät eigenhändig zu reparieren – jegliche Reparaturen dürfen nur von ausgebildeten Fachkräften durchgeführt werden.
- Für die Stromversorgung benötigt das EWKB5 Gerät 6 Batterien vom Typ Lithium 1,5V AA FR6 (IEC) / 15LF (ANSI/NEDA). Achten Sie beim Einlegen der Batterien in das Batteriefach auf die korrekte Polung!
- Für die Stromversorgung benötigt EWKB5 ein 8-15V == 400mA Gleichstrom-Netzgerät. Bitte verwenden Sie ein Stromversorgungsgerät, das dem Standard EN 60950-1 entspricht. Jedes weitere Gerät, das Sie mit dem System verbinden, zum Beispiel ein Computer, muss ebenfalls von einem nach EN 60950-1 zugelassenen Stromversorgungsgerät betrieben werden. Achten Sie beim Anschließen des Stromversorgungsgeräts auf die korrekte Polung. Vertauschen Sie NICHT die Pole. Der Hauptstromkreis sollte gegen Überlastung und Kurzschluss geschützt werden.



- Um das Gerät auszuschalten, entfernen Sie alle Batterien (falls vorhanden), schalten alle verbundenen Geräte aus, die das EWKB5 Gerät mit Strom versorgen, und ziehen den Netzstecker. Eine durchgebrannte Sicherung kann nicht vom Benutzer ausgetauscht werden. Die Ersatzsicherung muss der vom Hersteller vorgegebenen Art entsprechen (Modell F1 – MINISMDC050F 0.5A).
- Das Gerät ist nicht für den Außeneinsatz gedacht, das heißt, es sollte nur innerhalb von Gebäuden verwendet werden. Während der Lagerung oder bei Betrieb schützen Sie das Gerät vor Kälte, Hitze und direkter Sonneneinstrahlung.

VORGEHENSWEISE IM GARANTIEFALL

Im Garantiefall oder für einen kostenpflichtigen Reparaturservice muss der Händler oder Vertriebspartner kontaktiert werden, bei dem der Kunde das Produkt gekauft hat. Für einen Serviceauftrag muss der Kaufbeleg des Produkts vorgezeigt werden.

HERSTELLERGARANTIE

Für die Dauer von 24 Monaten (Garantiezeit) ab Versanddatum leistet „ELDES, UAB“ eine Garantie nur gegenüber dem ursprünglichen Käufer und nur im Falle von Verarbeitungsmängeln oder Materialschäden, die bei normalem Gebrauch des Systems aufgetreten sind. Es besteht keine Verpflichtung zur Garantieleistung gegenüber dehnbaren Materialien (Leistungsteilen und / oder Batterien), Halterungen und Gehäusen. Der Garantieanspruch bleibt nur dann erhalten, wenn das System bestimmungsgemäß verwendet wird und alle Richtlinien aus dieser Gebrauchsanleitung in Übereinstimmung mit den vorgegebenen Betriebsbedingungen beachtet werden. Die Garantie erlischt, wenn das System mechanischen Einwirkungen, Chemikalien, hoher Feuchtigkeit, Flüssigkeiten, aggressiven und gefährlichen Umgebungen ausgesetzt wurde oder in Fällen von höherer Gewalt. Im Falle eines Gerätedefekts und einem berechtigten Garantieanspruch innerhalb der Garantiezeit wird „ELDES, UAB“ nach eigenem Ermessen entweder (a) den Gerätedefekt unter Verwendung von neuen oder runderneuten Ersatzteilen kostenfrei reparieren, oder (b) das Produkt durch ein neues Produkt oder ein Produkt ersetzen, das aus neuen oder betriebsfähigen, gebrauchten Teilen hergestellt wurde und das funktionell zumindest gleichwertig mit dem ursprünglichen Produkt ist, oder (c) den Kaufpreis des Produkts erstatten.

BEGRENZTE HAFTUNG

Der Käufer erkennt an, dass das System das Risiko eines Diebstahls oder anderer Gefahren zwar senkt, aber keine Garantie gegen solche Ereignisse bietet. „ELDES, UAB“ übernimmt keinerlei Verantwortung hinsichtlich Personen, Eigentum oder Umsatz einbußen während der Verwendung des Systems. „ELDES, UAB“ übernimmt auch keine Haftung für direkte oder indirekte Schäden oder Verluste, sowie für nicht erhaltene Einnahmen bei Gebrauch des Systems, einschließlich Fälle, wenn Schäden durch die oben erwähnten Risiken auftreten, wenn der Nutzer wegen eines Ausfalls oder einer Fehlfunktion des Geräts nicht rechtzeitig über eine entstandene Gefahr informiert wurde. Soweit zulässig

nach dem geltenden Recht übersteigt die Haftungssumme der „ELDES, UAB“ in keinem Fall den Kaufpreis des Produkts.

VERBRAUCHERSCHUTZRECHTE

FÜR VERBRAUCHER, DIE IM LAND DES GERÄTEKAUFS, ODER, FALLS ABWEICHEND, IM LAND IHRES WOHNORTES, DURCH VERBRAUCHERSCHUTZGESETZE ODER REGELN GESCHÜTZT WERDEN, **GELTEN DIE DURCH DIESE GARANTIEVERORDNUNG GEWÄHRTEN LEISTUNGEN ZUSÄTZLICH ZU ALLEN RECHTEN UND RECHTSBEHILFEN, DIE DURCH SOLCHE VERBRAUCHERSCHUTZGESETZE VERMITTELT WERDEN.** Garantieverordnung verleiht Ihnen spezifische Rechte. Daneben könnten Ihnen noch weitere Rechte zustehen, abhängig von Ihrem Land oder Bundesland.

INFORMATIONEN ZUR ENTSORGUNG UND ZUM RECYCLING



Das WEEE (Waste Electrical and Electronic Equipment) Symbol auf diesem Produkt (siehe links) bedeutet, dass es nicht mit dem Hausmüll entsorgt werden darf. Um mögliche Schäden für die menschliche Gesundheit und / oder die Umwelt zu vermeiden, müssen Sie dieses Produkt an einer zugelassenen und umweltsicheren Recyclinganlage entsorgen. Für weitere Informationen kontaktieren Sie den Händler, bei dem Sie das Produkt gekauft haben, oder das kommunale Amt für Abfallwirtschaft.

Copyright © „ELDES, UAB“, 2017. Alle Rechte vorbehalten.

Das Kopieren und Verteilen von Informationen aus diesem Dokument oder die Weitergabe an Dritte ohne vorherige schriftliche Genehmigung von „ELDES, UAB“ ist streng verboten. „ELDES, UAB“ behält sich das Recht vor, dieses Dokument und / oder verwandte Produkte ohne vorherige Warnung zu aktualisieren oder zu modifizieren. Hiermit erklärt „ELDES, UAB“, dass die EWKB5-Geräte die grundlegenden Anforderungen und anderen relevanten Bestimmungen der Richtlinie 1999/5/EC erfüllt. Die Konformitätserklärung kann unter eldesalarms.com eingesehen werden.





Made in the European Union

eldesalarms.com